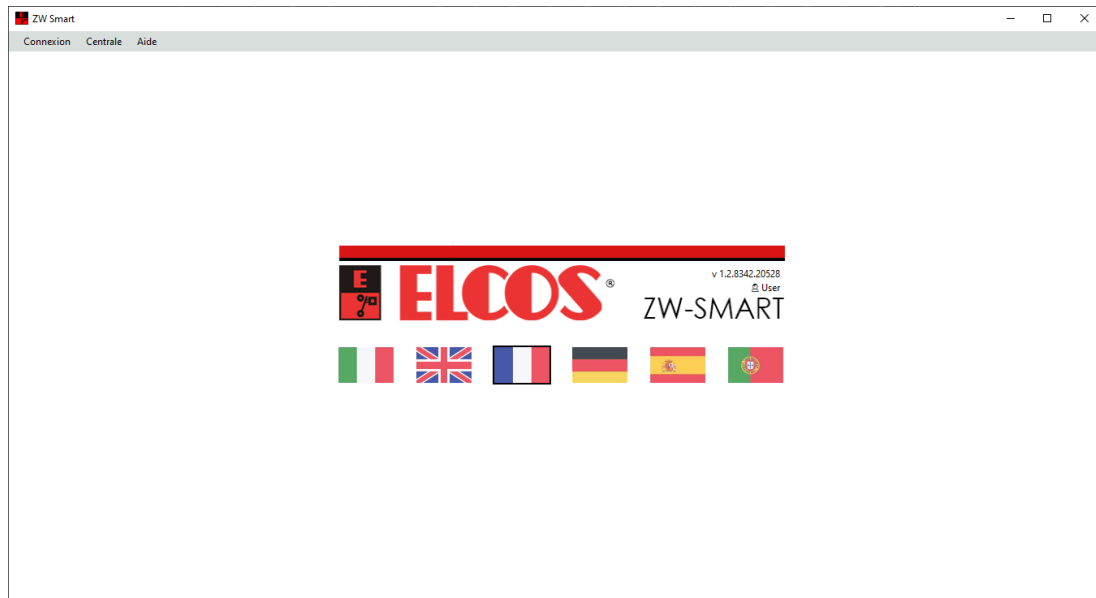


ZW-SMART

Manuel d'utilisation



Date	Révision	Description	Page
20/11/2018	1.00	Première émission	
08/06/2020	1.01	Drapeaux	
21/11/2022	1.02	Écran principal, plugins, historique, compatibilité	
17/10/2024	1.03	Ajout du paragraphe CONNEXION À DISTANCE et du chapitre : MISE À JOUR FIRMWARE	3,4



TABLE DES MATIÈRES

TABLE DES MATIÈRES	2
BRÈVE DESCRIPTION.....	2
CONNEXION	2
CONNEXION DIRECTE	2
CONNEXION À DISTANCE	3
MISE À JOUR FIRMWARE.....	4
PLUGIN.....	5
MENU PROGRAMMATION CENTRALE	5
PARAMÈTRES	5
RÉGLAGES	6
LOGOS et TEXTES	6
<i>PROCÉDURE pour PERSONNALISER LE LOGO et LES TEXTES</i>	7
HISTORIQUE	7
COMPATIBILITÉ	7
LICENCE	8

BRÈVE DESCRIPTION

ZW-Smart permet d'effectuer les programmations des paramètres dans les centrales ELCOS qui le supportent, avec l'avantage de ne pas devoir intervenir manuellement pour modifier les réglages. En outre, sur les dispositifs qui le prévoient, l'on peut effectuer certaines opérations qu'il n'est pas possible d'effectuer avec la programmation traditionnelle, telles que la variation du LOGO, des textes, etc.

Ce logiciel est mis en place par des plugins (programmes non autonomes qui interagissent avec le programme principal pour étendre ses fonctions d'origine). Chaque plugin gère un type de centrale (et éventuellement de micrologiciel).

Le logiciel peut être téléchargé sur le site www.elcos.it.

CONNEXION

CONNEXION DIRECTE

La première fenêtre affichée permet l'accès aux réglages fondamentaux pour le fonctionnement du programme même.

Les réglages sont :

- sélection de la langue d'utilisation : cliquer sur le drapeau correspondant pour faire un choix ;
- connexion : paramètres de connexion avec la centrale.

La connexion peut être en série (RS232, RS485, USB) ou ETHERNET : dans ce cas, il est nécessaire d'utiliser le convertisseur ZE-100 et régler l'adresse IP précédemment programmée dans le logiciel dédié de l'interface (MGate Manager).

Une fois le type de connexion réglé, cliquer sur le bouton CONNEXION.

ZW Smart
Connexion Centrale Aide

CONNEXION MODBUS

Adresse

Interface

SÉRIEL

ComPort

Modalité

Baudrate

Une fois la communication effectuée, la fenêtre qui indique le type de centrale et ses données d'identification s'affiche.

CENTRALE CONNECTÉE

Model

Code

Pid

Fw Rel.

Latency (ms)

CONNEXION À DISTANCE

En utilisant le logiciel ZW-SMART, il est possible de se connecter à distance aux centrales reliées à un dispositif GTW-4.0. Sélectionner la connexion CLOUD et saisir ses propres identifiants d'accès :

CONNEXION MODBUS

SÉRIEL | ETHERNET | **CLOUD**

AUTHENTIFICATION

Nom Utilisateur: cloud@reloc.it

Mot de passe: *****

registrar identifiants | Accéder

CENTRALES DISPONIBLES

Rechercher: []

Inclure offline:

- 5000828124060033 :
- 0120418823110003 : CEA-SMART12845
- 9990418700009999 : C-SMART12845

Mettre à jour | Fermer

ATTENTION : en mode Cloud, certaines opérations peuvent prendre plusieurs minutes. Le temps nécessaire à l'exécution des opérations dépend du débit de la connexion.

Tous les GTW-4.0 (ON-LINE et OFF-LINE) sont visualisés dans la disponibilité ainsi que les centrales ELCOS connectées.

Le logiciel prévoit différents niveaux d'accès ; à chaque niveau correspondent des fonctions différentes. Toutes les opérations possibles en connectant un dispositif Elcos en local (USB ou autre interface) le sont également à distance ; les durées peuvent être supérieures en fonction du type de connexion.

Sont en particulier possibles les opérations suivantes :

1. Régler les paramètres de fonctionnement (tous les dispositifs, tous les types d'utilisateur)
2. Effectuer les réglages (tous les dispositifs, utilisateurs « Constructeur » uniquement)
3. Mettre à jour le FW (certains dispositifs, utilisateurs « Constructeur » uniquement)

CONNEXION MODBUS

SÉRIEL | ETHERNET | **CLOUD**

AUTHENTIFICATION

Nom Utilisateur: cloud@reloc.it

Mot de passe: *****

registrar identifiants | Accéder

CENTRALES DISPONIBLES

Rechercher: []

Inclure offline:

- 5000828124060033 :
- 0120418823110003 : CEA-SMART12845
- 9990418700009999 : C-SMART12845

CENTRALE SÉLECTIONNÉE

Gateway ID	5000828124060033
Device ID	9990418700009999
Device Name	C-SMART12845
Device Status	online
Device Last Upd	17/10/2024

Connecter

CENTRALE CONNECTÉE

Model: C-SMART12845

Device Code: 6B

Zw Code: 6

Zw Version: 9

Fw Rel.: 2.07

Latency (ms): 144

Mettre à jour | Fermer | Ouvrir plugin | Déconnecter

ATTENTION : en mode Cloud, certaines opérations peuvent prendre plusieurs minutes. Le temps nécessaire à l'exécution des opérations dépend du débit de la connexion.

MISE À JOUR FIRMWARE

Après avoir établi une connexion locale ou à distance avec la centrale, il est possible de mettre à jour le firmware.

Pour les modèles qui ne supportent pas cette fonction, la mise à jour à distance n'est pas disponible. Dans ce cas, il est possible de mettre à jour le firmware - via USB ou port sériel - en utilisant le logiciel ZW-UPGRADE.

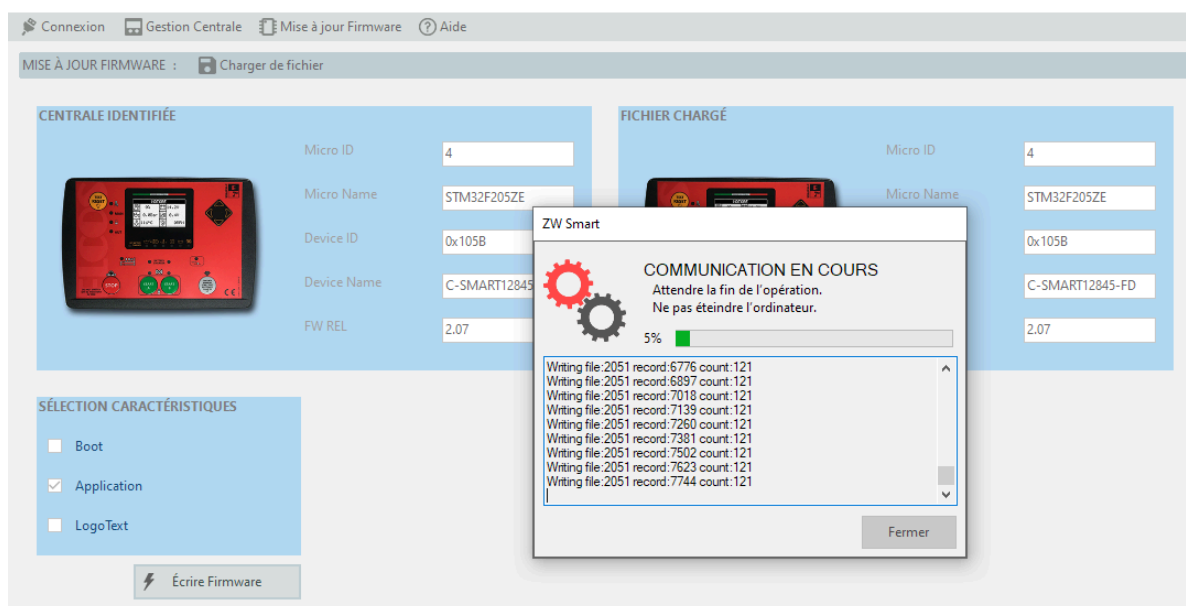
Pour obtenir une version firmware, il est nécessaire de contacter Elcos.

- Dans la section « Mise à jour Firmware », appuyer sur « Charger avec fichier » et sélectionner un fichier binaire (type .EYF) compatible avec le modèle de centrale.
- Cocher les éléments à mettre à jour :
 - Boot (utilisateurs « Constructeur » uniquement)
 - Application (tous les utilisateurs)
 - Logo Text (utilisateurs « Constructeur » uniquement)
- Appuyer sur « Écrire Firmware » pour lancer la mise à jour.

L'opération est instantanée si elle est effectuée localement via USB ou port sériel, elle est en revanche plus longue (quelques minutes) si elle est effectuée à distance (connexion Cloud).

Une barre de progression indique l'état d'avancement de la procédure.

Redémarrer la centrale une fois la mise à jour terminée.

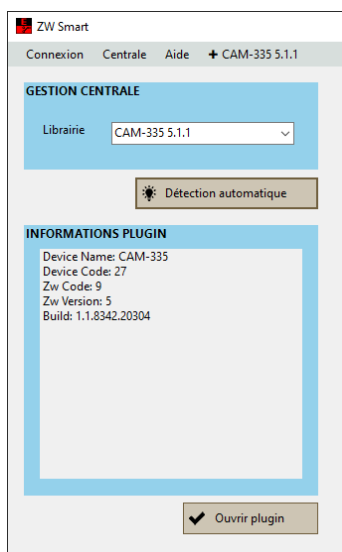


PLUGIN

Chaque centrale utilise son propre plugin dédié.

Cliquer sur la fenêtre « centrale » puis sur « gestion unité ».

Dans le dossier « bibliothèque », sélectionner le plugin correspondant à la centrale ou cliquer sur la détection automatique si elle est déjà connectée.



Après avoir connecté la centrale, sélectionné et ouvert le plugin, l'écran avec l'image de la centrale s'affiche.

Pour accéder au MENU PROGRAMMATION, sélectionner la touche « + » suivie par le modèle de la centrale et par sa version situés sur la barre principale du programme (dans l'exemple ci-dessous « + CAM-335 f1.14 p1 »).



MENU PROGRAMMATION CENTRALE

Ce menu rassemble les fonctions pour agir rapidement sur les programmations des centrales. Pour rendre la compréhension plus facile, il a été divisé en quatre sous-menus principaux et de nombreux sous-menus secondaires. Les principaux sont :

- Paramètres : programmations centrale (durées, seuils, exclusions, inclusions, etc.).
- Réglages : remises à zéro, réglage contraste écran et réglage date/heure.
- Logo et textes : personnalisation du logo et des messages affichés par la centrale.
- Fermer le plugin : pour revenir au menu initial de sélection du type de connexion.

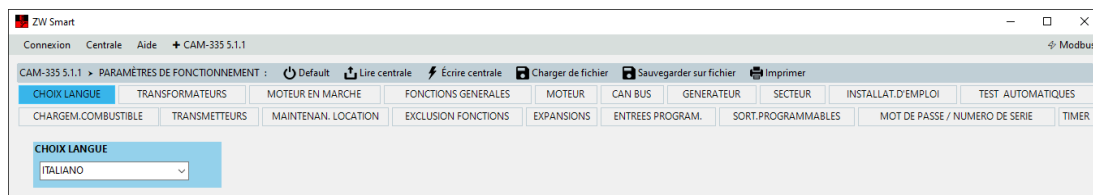
Les menus et les dossiers de programmation disponibles sur chaque centrale varient d'un modèle à l'autre et pourraient ne pas supporter des programmations accessibles à d'autres modèles.

PARAMÈTRES







La fenêtre contient toutes les programmations rassemblées dans des dossiers. Chaque dossier représente une section de programmation de la centrale.

Pour passer d'un dossier à l'autre, il suffit de cliquer sur l'étiquette du dossier.

Pour chaque paramètre, toutes les programmations possibles s'affichent.




Les touches suivantes sont disponibles dans la barre d'outils :

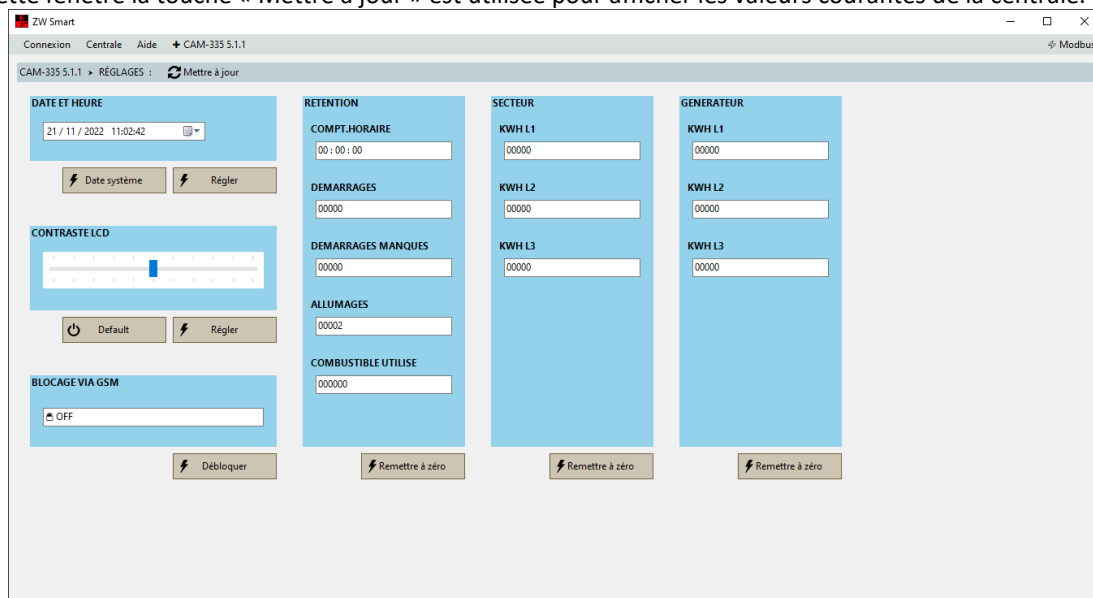
-  Utilisé pour afficher les programmations d'usine.
-  Sert à obtenir les programmations présentes dans la centrale connectée.
-  Utilisé pour transférer les programmations dans la centrale connectée.
-  « Charger à partir du fichier » : sert à charger les réglages précédemment sauvegardés.
-  « Sauvegarder sur fichier » : permet de sauvegarder les réglages affichés.
-  Permet d'imprimer la liste complète des programmations affichées.

RÉGLAGES

La fenêtre regroupe des instruments utiles et immédiats comme le réglage du contraste de l'écran et l'affichage de données concernant l'utilisation de la centrale, telles que le compteur, les démarrages et autres.

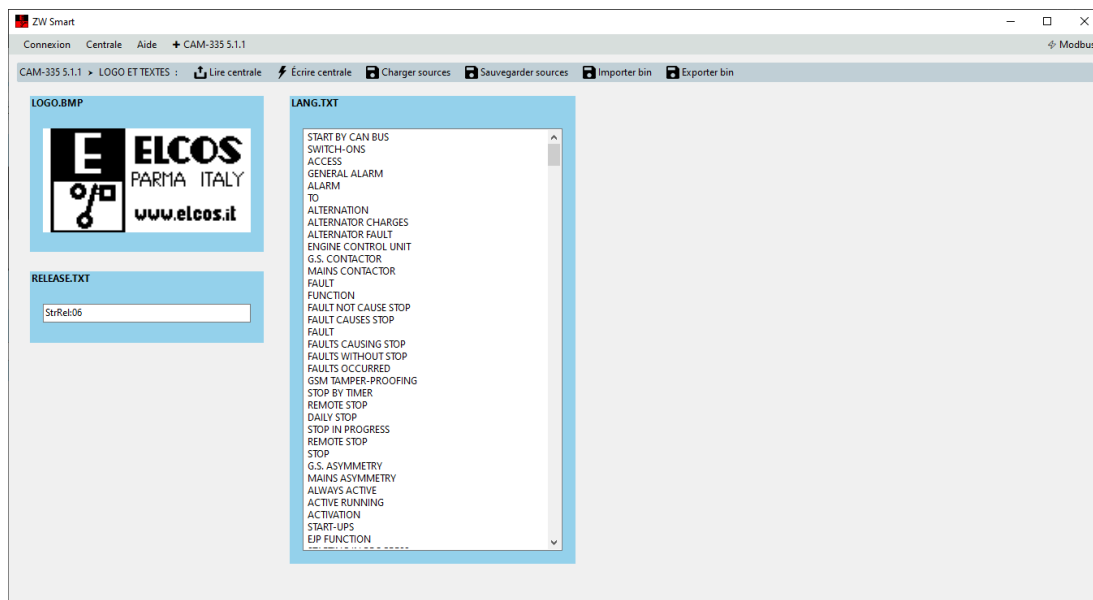
En outre, le logiciel permet de programmer manuellement la date et l'heure ou de les obtenir directement à partir du PC connecté.

-  Dans cette fenêtre la touche « Mettre à jour » est utilisée pour afficher les valeurs courantes de la centrale.



LOGOS et TEXTES

Le logiciel permet de personnaliser graphiquement le logo et de programmer tous les messages souhaités lorsque le matériel de la centrale le permet. En outre, il est possible d'afficher la version.



Les touches suivantes sont disponibles dans la barre d'outils :



Sert à obtenir le logo et les textes disponibles dans la centrale connectée.



Permet de transférer dans la centrale le logo et les textes affichés.



« Charger sources » : sert à afficher dans la fenêtre le logo et les textes sauvegardés.



« Sauvegarder sources » : nécessaire pour sauvegarder les réglages affichés :

- logo.bmp
- release.txt
- text.txt



« Importer bin » : sert à afficher le logo et les textes sauvegardés en format binaire.



« Exporter bin » : permet de sauvegarder le logo et les textes en format binaire.

PROCÉDURE pour PERSONNALISER LE LOGO et LES TEXTES

Pour modifier le logo, un programme de dessin non inclus dans le logiciel est nécessaire.

1. Lire les réglages de la centrale.
2. Sauvegarder en format source.
3. Modifier le fichier .bmp et/ou le fichier .txt selon ce qui est souhaité (ne pas modifier le fichier de la version).
4. Charger les fichiers modifiés.
5. Écrire dans la centrale.

IMPORTANT : il est conseillé de sauvegarder les réglages par défaut avant d'effectuer quelque modification que ce soit.

HISTORIQUE

Liste chronologique des événements enregistrés par la centrale.

COMPATIBILITÉ

Le logiciel ZW-SMART est compatible avec:

- Windows 7 et versions ultérieures.
- .NET Framework 4.8 et versions ultérieures.

LICENCE

Le logiciel est de type Freeware. Lire et accepter la licence d'utilisation avant l'installation.

Software User License Agreement

Copyright (c) <2018> <ELCOS s.r.l.>

Permission is hereby granted, free of charge, to any person obtaining a copy of this software and associated documentation files (the "Software"), to deal in the Software without restriction, including without limitation the rights to use, copy, modify, merge, publish, distribute, sublicense, and/or sell copies of the Software, and to permit persons to whom the Software is furnished to do so, subject to the following conditions:

The above copyright notice and this permission notice shall be included in all copies or substantial portions of the Software.

THE SOFTWARE IS PROVIDED "AS IS", WITHOUT WARRANTY OF ANY KIND, EXPRESS OR IMPLIED, INCLUDING BUT NOT LIMITED TO THE WARRANTIES OF MERCHANTABILITY, FITNESS FOR A PARTICULAR PURPOSE AND NONINFRINGEMENT. IN NO EVENT SHALL THE AUTHORS OR COPYRIGHT HOLDERS BE LIABLE FOR ANY CLAIM, DAMAGES OR OTHER LIABILITY, WHETHER IN AN ACTION OF CONTRACT, TORT OR OTHERWISE, ARISING FROM, OUT OF OR IN CONNECTION WITH THE SOFTWARE OR THE USE OR OTHER DEALINGS IN THE SOFTWARE.

ELCOS s.r.l.

www.elcos.it

info@elcos.it