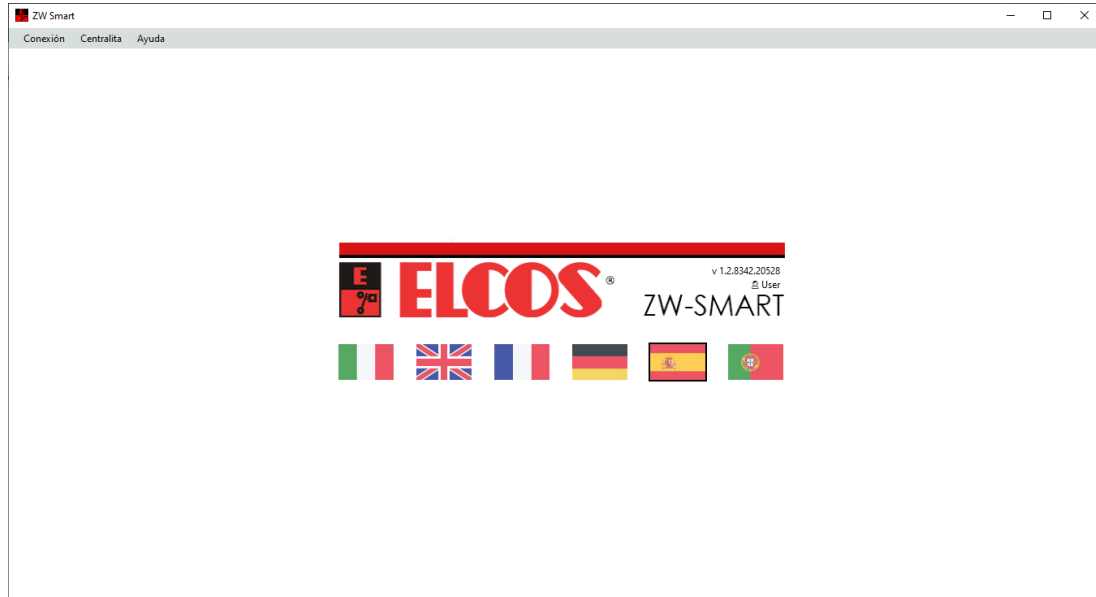


ZW-SMART

Manual de uso



Fecha	Revisión	Descripción	Página
20/11/2018	1.00	Primera emisión	
08/06/2020	1.01	Banderas	
21/11/2022	1.02	Pantalla principal, plugins, historial, compatibilidad	
17/10/2024	1.03	Añadidura del apartado CONEXIÓN REMOTA y del capítulo: ACTUALIZACIÓN DEL FIRMWARE	3,4



ÍNDICE

ÍNDICE	2
BREVE DESCRIPCIÓN	2
CONEXIÓN	2
CONEXIÓN DIRECTA	2
CONEXIÓN REMOTA	3
ACTUALIZACIÓN DEL FIRMWARE	4
PLUGINS	5
MENÚ DE PROGRAMACIÓN DE LA CENTRALITA	6
PARÁMETROS	6
AJUSTES	6
LOGO y TEXTOS	7
PROCEDIMIENTO para PERSONALIZAR el LOGO y los TEXTOS	7
HISTÓRICO	8
COMPATIBILIDAD	8
LICENCIA	8

BREVE DESCRIPCIÓN

ZW-Smart permite programar los parámetros de las centralitas ELCOS compatibles, con la ventaja de no tener que intervenir manualmente para modificar los ajustes. Además, en los dispositivos que lo permiten, se pueden efectuar algunas operaciones que no son posibles con la programación tradicional, como la modificación del logo y de los textos.

Este software se implementa con plugins (programas no autónomos que interactúan con el programa principal para ampliar sus funciones originales). Cada plugin gestiona un tipo de centralita (y, en su caso, un firmware).

El software puede descargarse de la página www.elcos.it.

CONEXIÓN

CONEXIÓN DIRECTA

La primera ventana mostrada permite acceder a los ajustes fundamentales para el funcionamiento del programa.

Estos ajustes son:

- Selección del idioma de uso: haciendo clic en la correspondiente bandera.
- Conexión: parámetros de conexión con la centralita.

La conexión puede ser de tipo serie (RS232, RS485, USB) o ETHERNET: en este último caso, es necesario utilizar el convertidor ZE-100 e introducir la dirección IP previamente configurada en el software específico de la interfaz (MGate Manager).

Una vez configurado el tipo de conexión, haga clic en el botón CONECTAR.

ZW Smart

Conexión Centralita Ayuda

CONEXIÓN MODBUS

Dirección: 1

Interfaz: SERIE

SERIE

ComPort: COM9

Modo: Auto

Baudrate: 9600

Conectar

Tras establecerse la comunicación, aparece una ventana que indica el tipo de centralita y sus datos de identificación.

CENTRALITA CONECTADA

Model: CAM-335

Code: 27

Pid: 5

Fw Rel.: 1.27

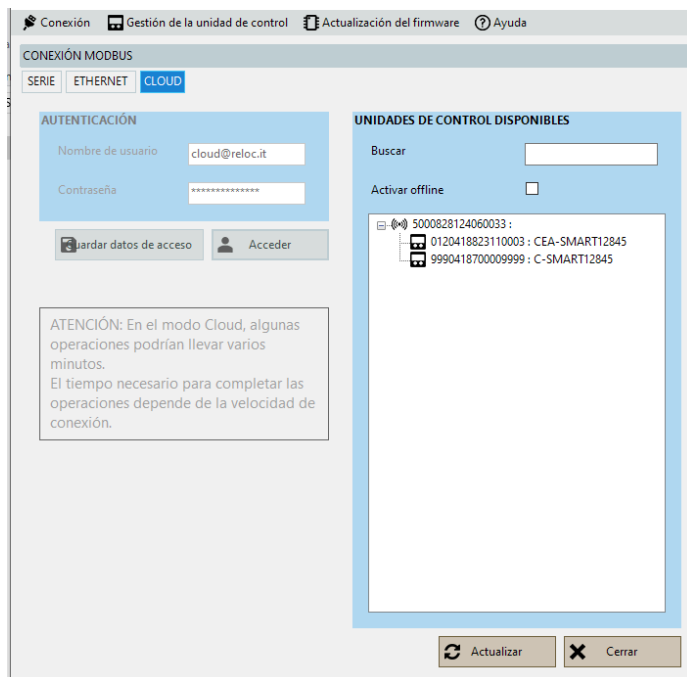
Latency (ms): 6

✓ Abrir plugin ✗ Desconectar

CONEXIÓN REMOTA

Por medio del software ZW-SMART, es posible conectarse de forma remota a las unidades de control conectadas a un dispositivo GTW-4.0.

Seleccione la conexión CLOUD e introduzca sus datos de acceso:



Se muestran todos los GTW-4.0 (ONLINE y OFFLINE) con los que se cuenta y las unidades de control ELCOS conectadas.

El software ofrece distintos niveles de acceso, cada uno de los cuales pone a disposición funciones diferentes. Todas las operaciones que pueden llevarse a cabo conectando un dispositivo Elcos de manera local (USB u otra interfaz) también están disponibles de forma remota, si bien, en función del tipo de conexión, los tiempos podrían ser mayores.

Concretamente, es posible:

1. Configurar los parámetros de funcionamiento (todos los dispositivos, todos los tipos de usuarios)
2. Cambiar los ajustes (todos los dispositivos, solo usuarios "Manufacturer")
3. Actualizar el FW (algunos dispositivos, solo usuarios "Manufacturer")

Conexión Gestión de la unidad de control Actualización del firmware Ayuda

CONEXIÓN MODBUS

SERIE ETHERNET **CLOUD**

AUTENTICACIÓN

Nombre de usuario: cloud@reloc.it

Contraseña: *****

Guardar datos de acceso Acceder

UNIDADES DE CONTROL DISPONIBLES

Buscar: []

Activar offline:

5000828124060033 :
 0120418823110003 : CEA-SMART12845
 9990418700009999 : C-SMART12845

UNIDAD DE CONTROL SELECCIONADA

Gateway ID	5000828124060033
Device ID	9990418700009999
Device Name	C-SMART12845
Device Status	online
Device Last Upd	17/10/2024

Conectar

CENTRALITA CONECTADA

Model: C-SMART12845

Device Code: 6B

Zw Code: 6

Zw Version: 9

Fw Rel.: 2.07

Latency (ms): 158

Actualizar Cerrar

Abrir plugin Desconectar

ATENCIÓN: En el modo Cloud, algunas operaciones podrían llevar varios minutos. El tiempo necesario para completar las operaciones depende de la velocidad de conexión.

ACTUALIZACIÓN DEL FIRMWARE

Tras haber establecido una conexión local o remota con la unidad de control, es posible actualizar el firmware.

En los modelos que no soportan dicha función, no es posible la actualización remota. En ese caso, se puede actualizar el firmware —vía USB o puerto serie— utilizando el software ZW-UPGRADE.

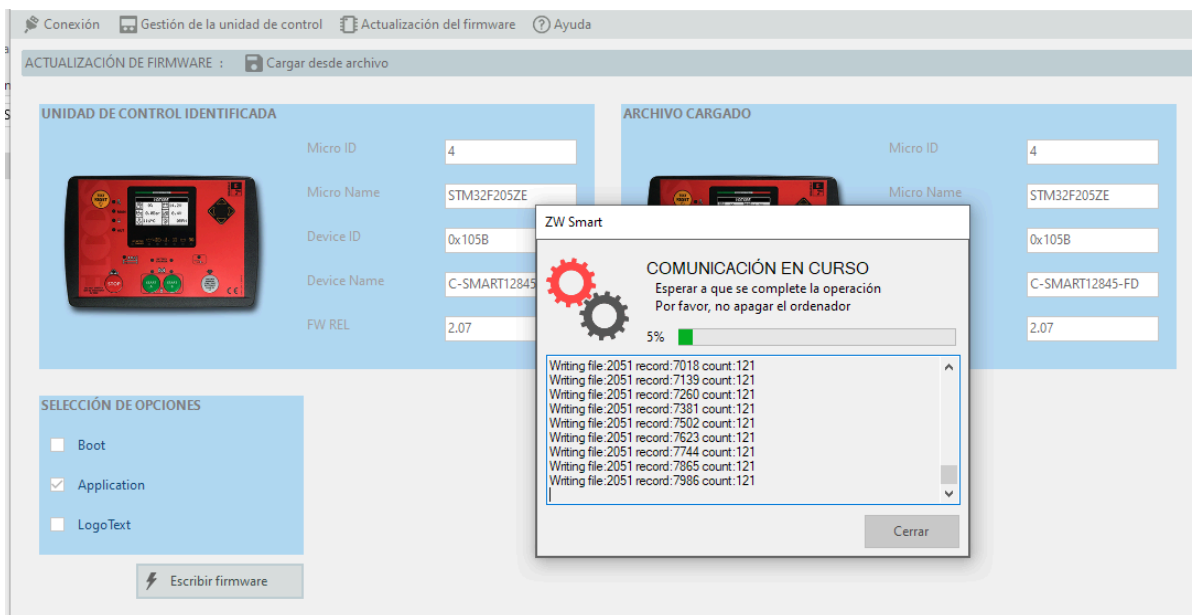
Para obtener una versión de firmware, es necesario contactar con Elcos.

- En la sección “Actualización del firmware”, pulse “Cargar desde archivo” y seleccione un archivo binario (tipo .EYF) compatible con el modelo de la unidad de control.
- Marque las opciones que desea actualizar:
 - Boot (solo usuarios “Manufacturer”)
 - Application (todos los usuarios)
 - Logo Text (solo usuarios “Manufacturer”)
- Pulse “Escribir firmware” para iniciar la actualización.

La operación será instantánea si se realiza de forma local vía USB o puerto serie y requerirá algo más de tiempo (unos minutos) si se hace de forma remota (conexión Cloud).

Una barra indica el progreso del procedimiento.

Reinicie la unidad de control una vez completada la actualización.

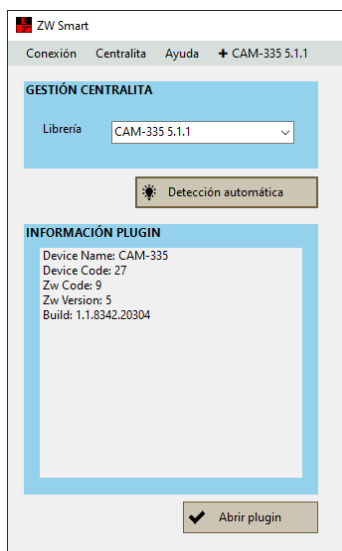


PLUGINS

Cada centralita utiliza su propio plugin específico.

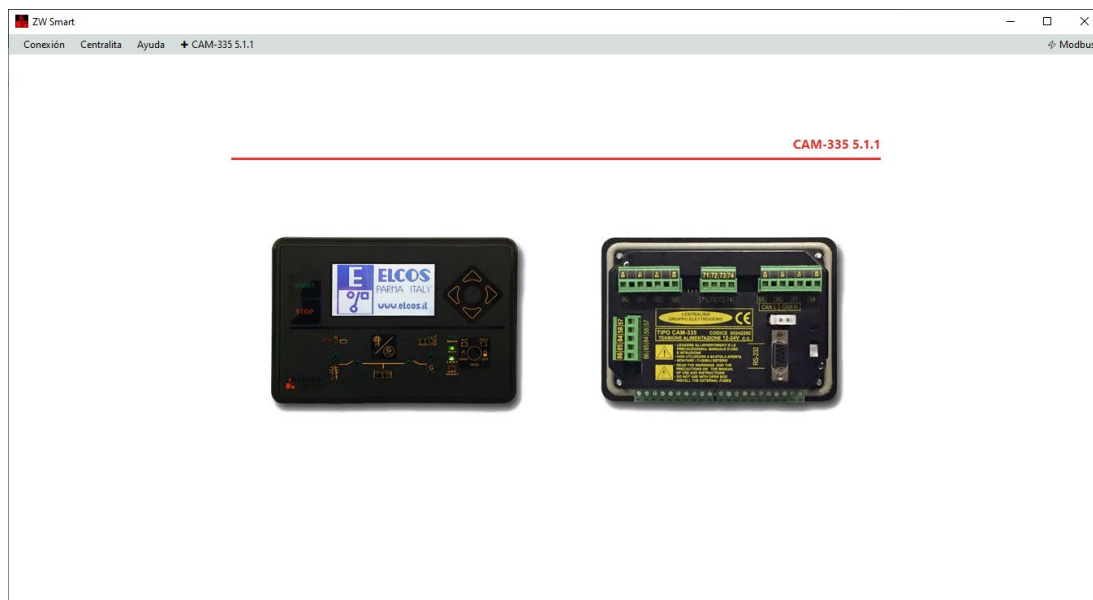
Haga clic en la ventana “centralita” y seguidamente en “gestión unidad”.

En la carpeta “librería”, seleccione el plugin correspondiente a la centralita o haga clic en “detección automática” si ya está conectada.



Tras haber conectado la centralita y haber seleccionado y abierto el plugin, se muestra una pantalla con una imagen de la centralita.

Para acceder al MENÚ DE PROGRAMACIÓN, seleccione el botón “+” seguido del modelo de la centralita y de su versión situado en la barra principal del programa, en el ejemplo de abajo “+ CAM-335 f1.14 p1”.



MENÚ DE PROGRAMACIÓN DE LA CENTRALITA

Este menú recoge una serie de funciones que permiten modificar de un modo rápido las programaciones de las centralitas. Para facilitar la comprensión, está dividido en cuatro submenús principales y en muchos secundarios; los principales son:

- **Parámetros:** programaciones de la centralita (tiempos, umbrales, deshabilitaciones, habilitaciones, etc.).
- **Ajustes:** puestas a cero, ajuste del contraste de la pantalla y configuración de la fecha y la hora.
- **Logo y textos:** personalización del logo y de los mensajes mostrados por la centralita.
- **Cerrar plugin:** permite regresar al menú inicial de selección del tipo de conexión.

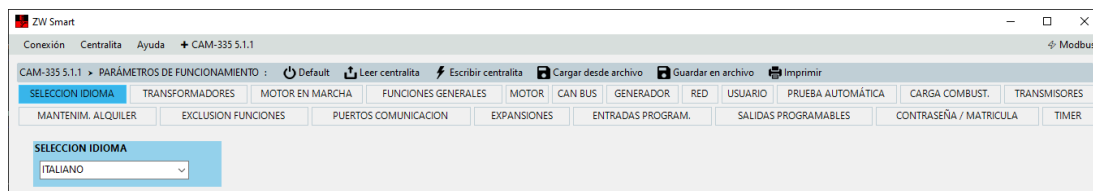
Los menús y las distintas carpetas de programación disponibles en cada centralita varían en función del modelo y podrían no soportar programaciones que sí son posibles en otros modelos.

PARÁMETROS

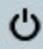





La ventana contiene todas las programaciones recogidas en carpetas. Cada carpeta representa una sección de programación de la centralita.

Para pasar de una carpeta a otra, basta con hacer clic en la pestaña de la carpeta que se desea abrir.

Se muestran todas las programaciones posibles relativas a cada parámetro.




En la barra de herramientas aparecen los siguientes botones:

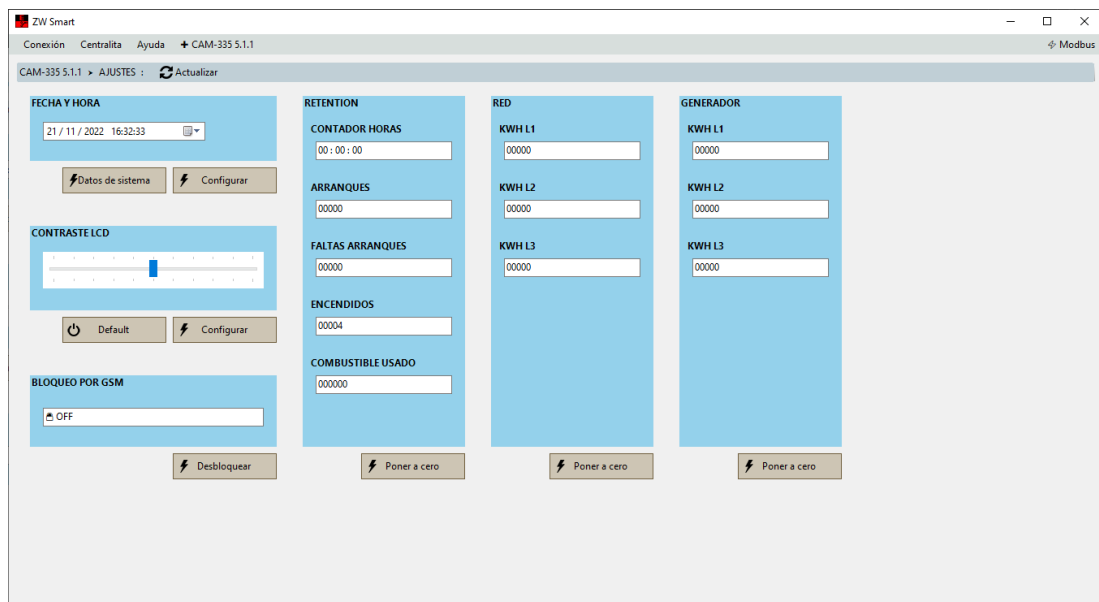
-  Permite ver las programaciones de fábrica.
-  Sirve para obtener las programaciones presentes en la centralita conectada.
-  Se usa para transferir a la centralita conectada las programaciones.
-  “Cargar desde archivo”: sirve para cargar los ajustes guardados con anterioridad.
-  “Guardar en archivo”: permite guardar los ajustes mostrados.
-  Permite imprimir la lista completa de las programaciones mostradas.

AJUSTES

La ventana recoge una serie de herramientas útiles e intuitivas, como el ajuste del contraste de la pantalla, y muestra datos relativos al uso de la centralita (contador de horas, número de puestas en marcha y otros).

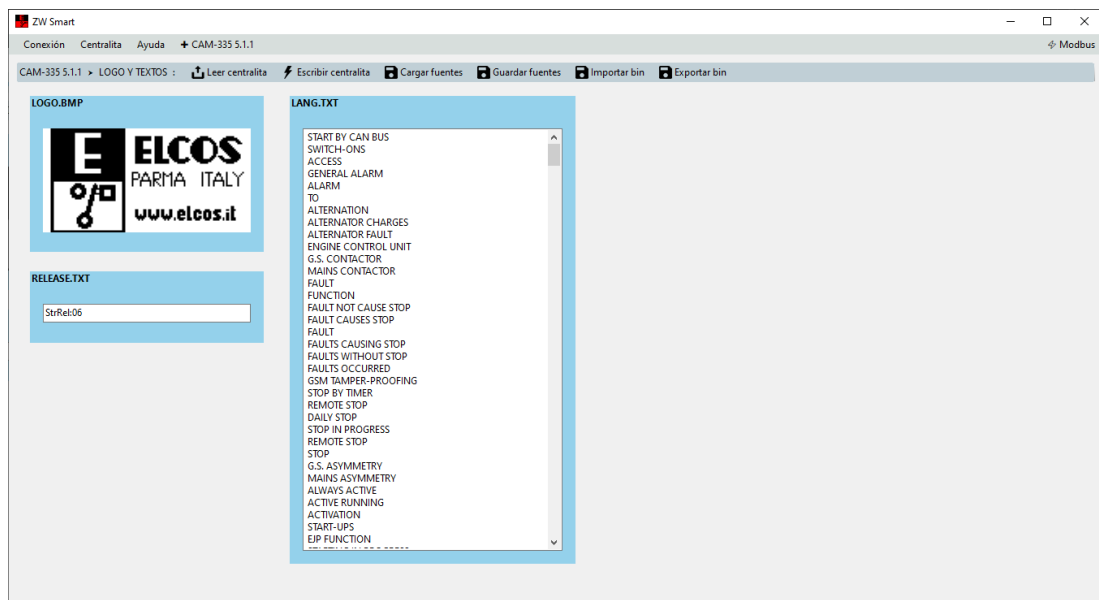
Además, el software permite programar manualmente la fecha y la hora u obtener dicha información directamente del PC conectado.

-  El botón “Actualizar” presente en esta ventana se usa para ver los valores actuales de la centralita.



LOGO y TEXTOS

El software permite personalizar gráficamente el logo y programar todos los mensajes a gusto del usuario, siempre que el hardware de la centralita lo permita. Además, es posible ver la versión del mismo.



En la barra de herramientas aparecen los siguientes botones:



Sirve para obtener el logo y los textos presentes en la centralita conectada.



Permite transferir a la centralita el logo y los textos mostrados.



“Cargar fuentes”: sirve para ver en la ventana el logo y los textos guardados.



“Guardar fuentes”: permite guardar los ajustes mostrados:

- logo.bmp
- release.txt
- text.txt



“Importar bin”: sirve para ver el logo y los textos guardados en formato binario.



“Exportar bin”: permite guardar el logo y los textos en formato binario.

PROCEDIMIENTO para PERSONALIZAR el LOGO y los TEXTOS

Para modificar el logo es necesario un programa de diseño, no incluido en el software.

1. Obtenga los ajustes de la centralita (“Leer centralita”).
2. Guarde en formato fuente.
3. Modifique el archivo .bmp y/o el archivo .txt a su gusto (no modifique el archivo de la versión).

4. Cargue los archivos modificados.
5. Transfiera los ajustes a la centralita ("Escribir centralita").

IMPORTANTE: Le aconsejamos que guarde los ajustes por defecto antes de realizar cualquier tipo de modificación.

HISTÓRICO

Lista cronológica de eventos registrados por la unidad de control.

COMPATIBILIDAD

El software ZW-SMART es compatible con:

- Windows 7 y versiones posteriores.
- .NET Framework 4.8 y versiones posteriores.

LICENCIA

El software es de tipo Freeware. Lea y acepte la licencia de uso antes de la instalación.

Software User License Agreement

Copyright (c) <2018> <ELCOS s.r.l.>

Permission is hereby granted, free of charge, to any person obtaining a copy of this software and associated documentation files (the "Software"), to deal in the Software without restriction, including without limitation the rights to use, copy, modify, merge, publish, distribute, sublicense, and/or sell copies of the Software, and to permit persons to whom the Software is furnished to do so, subject to the following conditions:

The above copyright notice and this permission notice shall be included in all copies or substantial portions of the Software.

THE SOFTWARE IS PROVIDED "AS IS", WITHOUT WARRANTY OF ANY KIND, EXPRESS OR IMPLIED, INCLUDING BUT NOT LIMITED TO THE WARRANTIES OF MERCHANTABILITY, FITNESS FOR A PARTICULAR PURPOSE AND NONINFRINGEMENT. IN NO EVENT SHALL THE AUTHORS OR COPYRIGHT HOLDERS BE LIABLE FOR ANY CLAIM, DAMAGES OR OTHER LIABILITY, WHETHER IN AN ACTION OF CONTRACT, TORT OR OTHERWISE, ARISING FROM, OUT OF OR IN CONNECTION WITH THE SOFTWARE OR THE USE OR OTHER DEALINGS IN THE SOFTWARE.

ELCOS s.r.l.

www.elcos.it

info@elcos.it