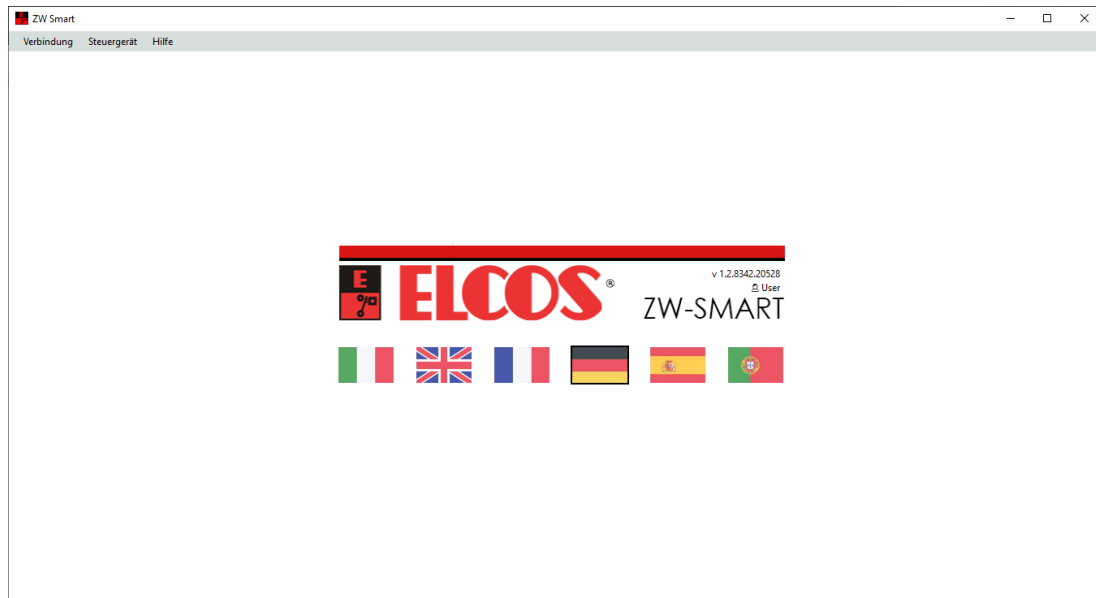


ZW-SMART

Bedienungsanleitung



Datum	Version	Beschreibung	Seite
20.11.2018	1.00	Erste Ausgabe	
08/06/2020	1.01	Flaggen	
21/11/2022	1.02	Hauptbildschirm, Plugins, Verlauf, Kompatibilität	
17/10/2024	1.03	Absatz REMOTE-VERBINDUNG und Kapitel hinzugefügt: FIRMWARE-AKTUALISIERUNG	3,4



ZUSAMMENFASSUNG

ZUSAMMENFASSUNG	2
KURZE BESCHREIBUNG.....	2
VERBINDUNG	2
DIREKTE VERBINDUNG	2
REMOTE-VERBINDUNG	3
FIRMWARE-AKTUALISIERUNG.....	4
PLUGIN.....	5
MENÜ PROGRAMMIERUNG DES STEUERGERÄTS	5
PARAMETER	5
EINSTELLUNGEN.....	6
LOGO und TEXTE	6
VERFAHREN für die INDIVIDUELLE GESTALTUNG VON LOGO und TEXTEN	7
HISTORISCH.....	7
KOMPATIBILITÄT	7
LIZENZ	8

KURZE BESCHREIBUNG

Mit dem ZW-Smart kann man die Programmierung der Parameter an kompatiblen ELCOS-Steuergeräten vornehmen und muss die Einstellungen nicht manuell verändern. Darüber hinaus können an den hierfür vorgesehenen Geräten einige Vorgänge ausgeführt werden, die mit der herkömmlichen Programmierung nicht möglich sind, wie die Veränderung von LOGO, Texten usw.

Die Software wird von Plugins eingerichtet (nicht autonome Programme, die mit dem Hauptprogramm interagieren, um die ursprünglichen Funktionen zu erweitern). Jedes Plugin verwaltet einen Steuergeräte-Typ (und ggf. die Firmware).

Die Software kann von der Website www.elcos.it heruntergeladen werden.

VERBINDUNG

DIREKTE VERBINDUNG

Im ersten angezeigten Fenster ist der Zugriff auf die wichtigsten Einstellungen für den Betrieb des Programms möglich.

Die Einstellungen sind:

- Auswahl der Verwendungssprache: man klickt auf die entsprechende Flagge für die Auswahl.
- Verbindung: Verbindungsparameter zum Steuergerät.

Die Verbindung kann seriell (RS232, RS485, USB) oder über ETHERNET erfolgen: in diesem Fall muss der Umrichter ZE-100 verwendet und die zuvor in der entsprechenden Software der Schnittstelle (MGate Manager) programmierte IP-Adresse eingestellt werden.

Nach der Einstellung des Verbindungstyps klickt man auf die Schaltfläche VERBINDEN.

The screenshot shows the 'ZW Smart' application window with a menu bar containing 'Verbindung', 'Steuergerät', and 'Hilfe'. The main content area is divided into two sections: 'VERBINDUNG MODBUS' and 'SERIAL'. In the 'MODBUS' section, the 'Adresse' field contains the value '1' and the 'Schnittstelle' dropdown menu is set to 'SERIAL'. In the 'SERIAL' section, the 'ComPort' dropdown is set to 'COM9', the 'Modus' dropdown is set to 'Auto', and the 'Baudrate' dropdown is set to '9600'. At the bottom of the configuration area, there is a 'Verbinden' button with a plug icon.

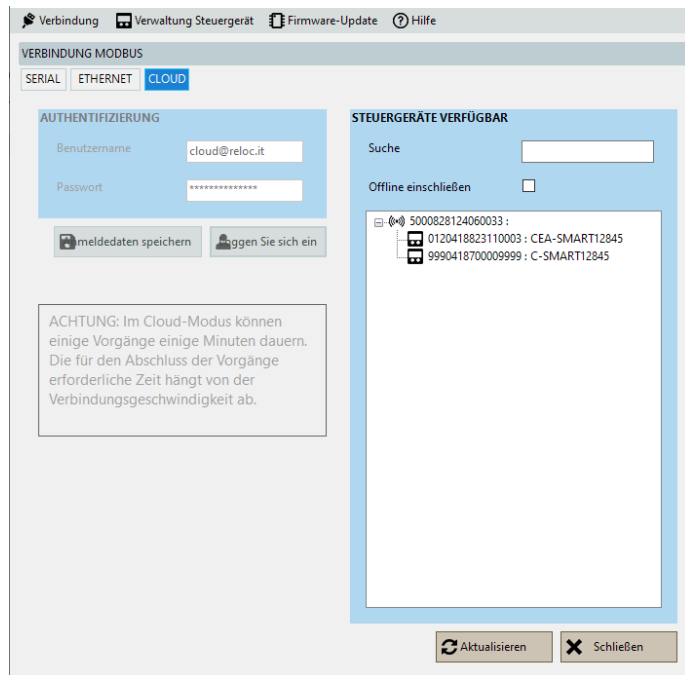
Nach erfolgter Kommunikation erscheint das Fenster mit der Anzeige des Steuergerätetyps und seiner Identifikationsdaten.

The screenshot shows the 'ZW Smart' application window with a menu bar containing 'Verbindung', 'Steuergerät', and 'Hilfe'. The main content area is titled 'STEUERGERÄT VERBUNDEN' and displays identification data for the connected device. The fields are: 'Model' (CAM-335), 'Code' (27), 'Pid' (5), 'Fw Rel.' (1.27), and 'Latency (ms)' (6). At the bottom, there are two buttons: 'Plug-in öffnen' (checked) and 'Trennen' (with a red X icon).

REMOTE-VERBINDUNG

Mit der Software ZW-SMART ist es möglich, eine Remote-Verbindung zu Steuergeräten herzustellen, die an ein GTW-4.0-Gerät angeschlossen sind.

Wählen Sie die Verbindung CLOUD und geben Sie Ihre Anmeldedaten ein:

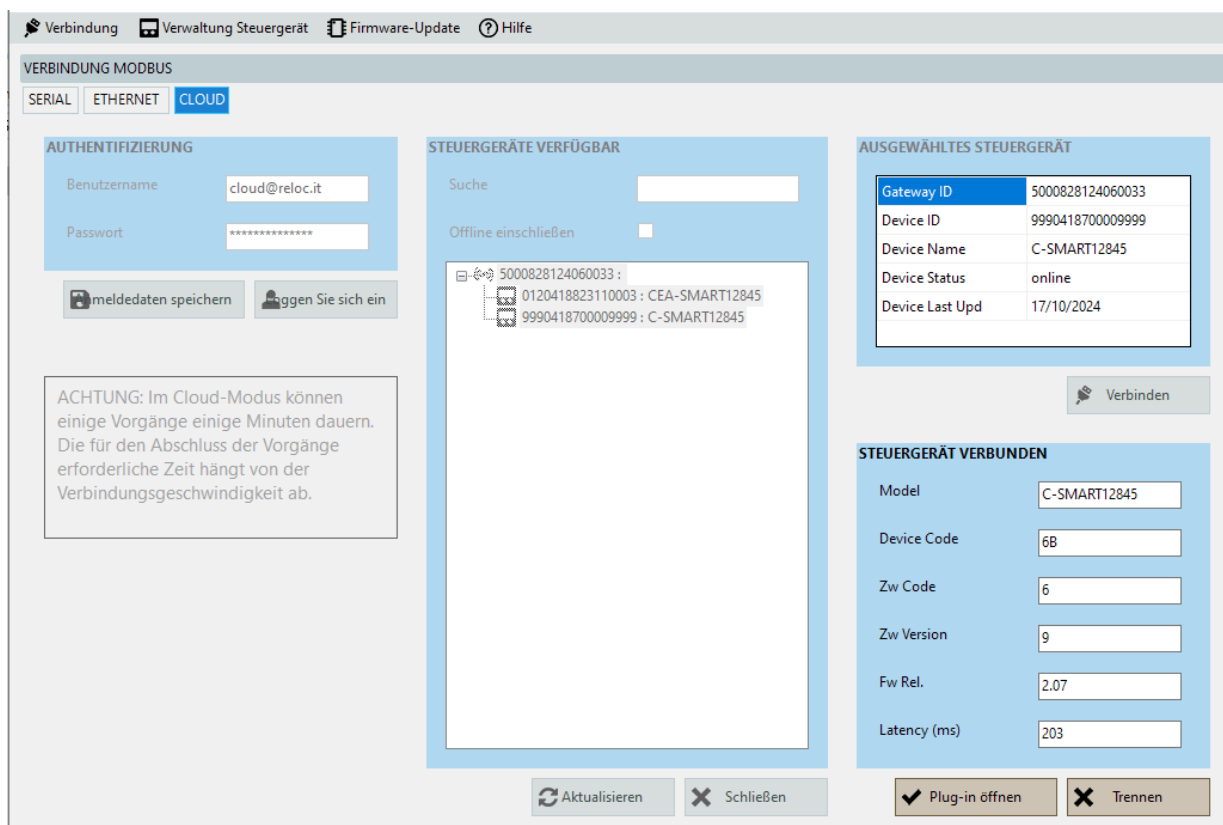


Alle verfügbaren GTW-4.0 (ONLINE und OFFLINE) und die angeschlossenen ELCOS-Steuergeräte werden angezeigt.

Die Software bietet verschiedene Zugriffsebenen, die jeweils unterschiedliche Funktionen zur Verfügung stellen. Alle Operationen, die bei lokaler Verbindung mit einem Elcos-Gerät (USB- oder andere Schnittstelle) möglich sind, sind auch aus der Ferne möglich, wobei die Zeiten je nach Art der Verbindung länger sein können.

Insbesondere ist es möglich:

1. Betriebsparameter einzustellen (alle Geräte, alle Benutzertypen)
2. Einstellungen vorzunehmen (alle Geräte, nur „Hersteller“-Benutzer)
3. FW zu aktualisieren (einige Geräte, nur „Hersteller“-Benutzer)



FIRMWARE-AKTUALISIERUNG

Nachdem ein lokaler oder eine Remote-Verbindung zum Steuergerät hergestellt wurde, kann die Firmware aktualisiert werden. Bei Modellen, die diese Funktion nicht unterstützen, ist eine Remote-Aktualisierung nicht möglich. In diesem Fall kann die Firmware über USB oder seriell mit der Software ZW-UPGRADE aktualisiert werden.

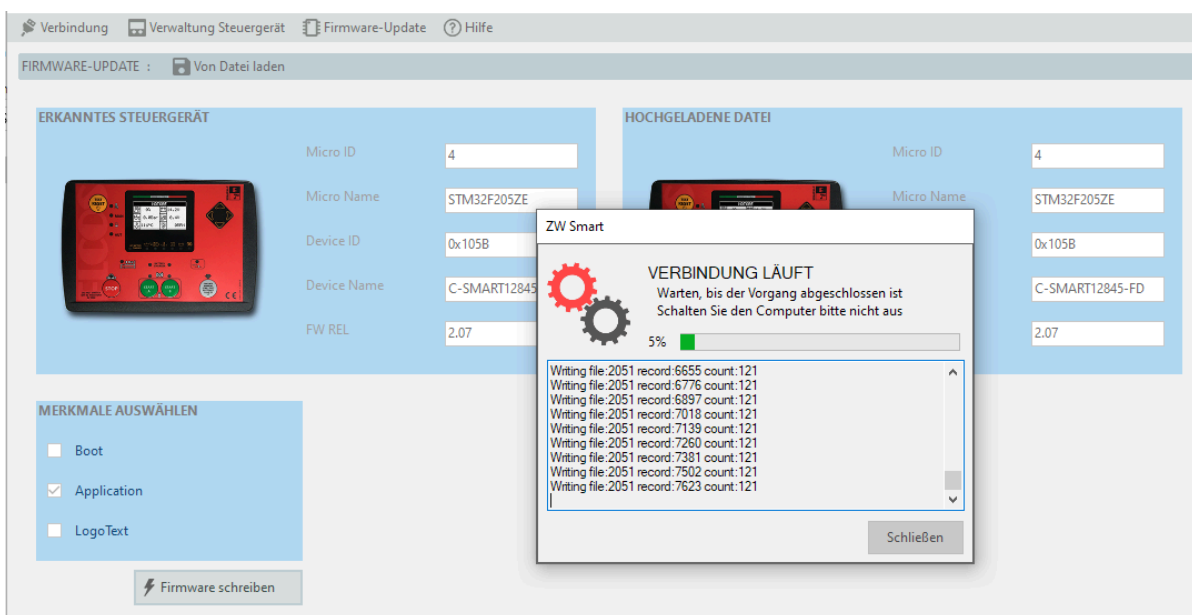
Um eine Firmware-Version zu erhalten, müssen Sie sich an Elcos wenden.

- Drücken Sie im Bereich „Firmware-Aktualisierung“ auf „Aus Datei hochladen“ und wählen Sie eine Binärdatei (Typ .EYF), die mit Ihrem Steuergerätemodell kompatibel ist.
- Markieren Sie die zu aktualisierenden Funktionen:
 - Boot (nur „Hersteller“-Benutzer)
 - Anwendung (alle Benutzer)
 - Logo-Text (nur „Hersteller“-Benutzer)
- Drücken Sie „Firmware schreiben“, um die Aktualisierung zu starten.

Der Vorgang wird sofort ausgeführt, wenn er lokal über USB oder seriell erfolgt, er dauert länger (mehrere Minuten), wenn er remote (Cloud-Verbindung) ausgeführt wird.

Ein Fortschrittsbalken zeigt den Fortschritt des Vorgangs an.

Starten Sie das Steuergerät neu, wenn die Aktualisierung abgeschlossen ist.

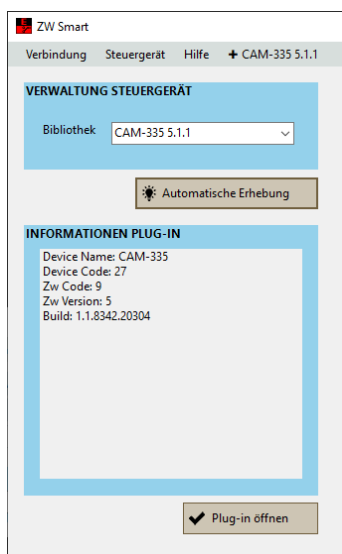


PLUGIN

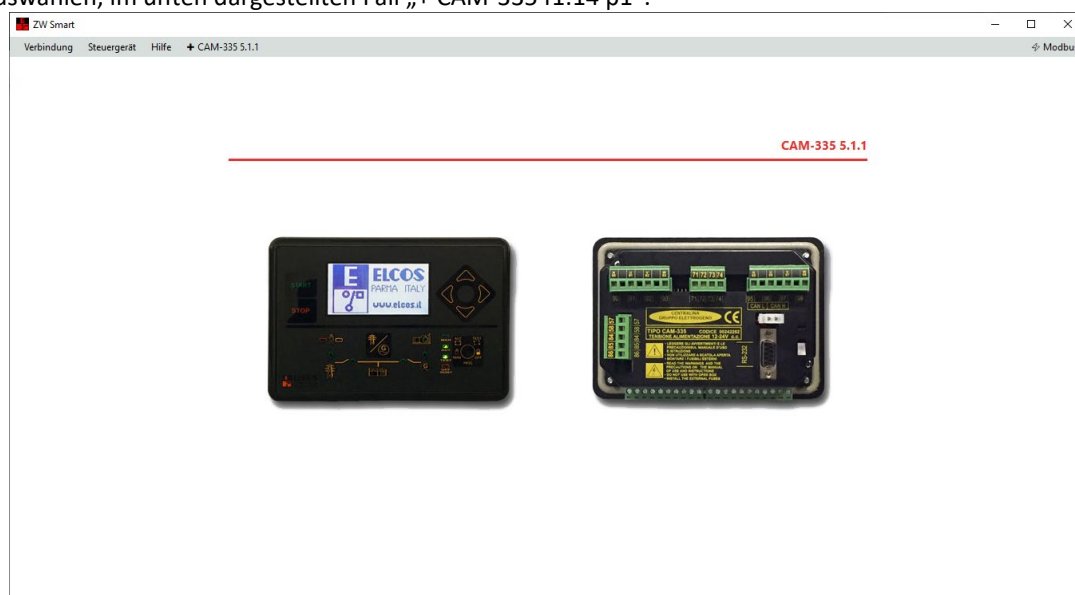
Jedes Steuergerät verwendet ein eigenes Plugin.

Man klickt auf das Fenster „Steuergerät“ und anschließend auf „Verwaltung Einheit“.

Im Ordner „Bibliothek“ wird das entsprechende Plugin des Steuergeräts ausgewählt oder auf automatische Erkennung geklickt, wenn es schon verbunden ist.



Nach Verbindung des Steuergeräts und bei ausgewähltem und geöffnetem Plugin wird die Ansicht des Steuergeräts angezeigt. Für Zugang zum MENÜ PROGRAMMIERUNG Taste „+“, gefolgt vom Modell des Steuergeräts und Version in der Hauptleiste des Programms auswählen, im unten dargestellten Fall „+ CAM-335 f1.14 p1“.



MENÜ PROGRAMMIERUNG DES STEUERGERÄTS

In diesem Menü sind die Funktionen enthalten, mit denen man schnell auf die Programmierung der Steuergeräte einwirken kann. Für ein erleichtertes Verständnis wurde es in vier wichtige Untermenüs und viele sekundäre Untermenüs eingeteilt, die wichtigsten sind:

- Parameter: Programmierungen des Steuergeräts (Zeiten, Schwellen, Ausnahmen, Einschlüsse usw.).
- Einstellungen: Nullungen, Einstellung des Kontrasts auf dem Display und Einstellung des Datums/der Uhrzeit.
- Logo und Texte: individuelle Gestaltung des Logos und der vom Steuergerät angezeigten Meldungen.
- Plugin schließen: zum anfänglichen Menü mit der Auswahl des Verbindungstyps zurückkehren.

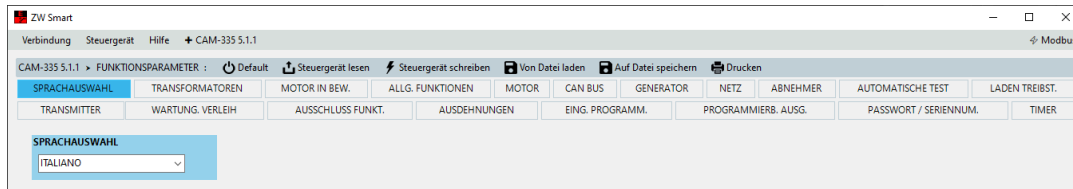
Das Menü und die verfügbaren Ordner für die Programmierung jedes Steuergeräts variieren je nach Modell und könnten Programmierungen nicht unterstützen, die für andere Modelle zugänglich sind.

PARAMETER

Das Fenster enthält alle in Ordnern eingeteilten Programmierungen. Jeder Ordner stellt einen Bereich zur Programmierung des Steuergeräts dar.

Um von einem Ordner zum anderen zu wechseln, einfach auf das Etikett des Ordners klicken.

Für jeden Parameter werden die möglichen Programmierungen angezeigt.



In der Geräteleiste sind die folgenden Tasten verfügbar:



Verwendet zur Ansicht der Werkseinstellungen.



Dient der Erfassung der im angeschlossenen Steuergerät vorhandenen Programmierungen.



Wird verwendet für die Übertragung der Programmierungen an das angeschlossene Steuergerät.



„Von Datei herunterladen“: dient dem Herunterladen der zuvor gespeicherten Einstellungen.



„Auf Datei speichern“: ermöglicht das Speichern der angezeigten Einstellungen.



Ermöglicht es, das gesamte Verzeichnis der angezeigten Programmierungen auszudrucken.

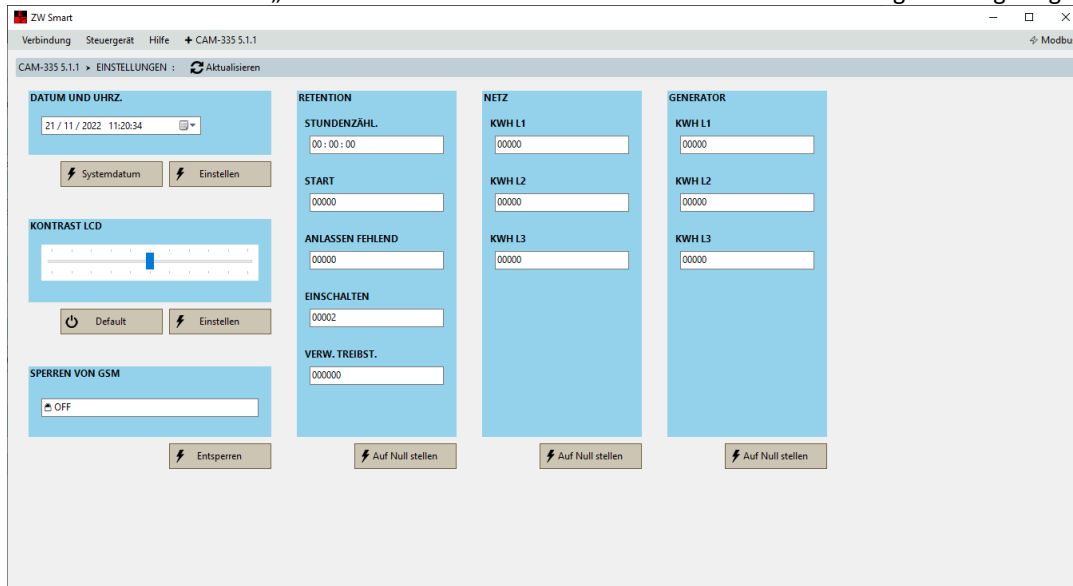
EINSTELLUNGEN

Das Fenster beinhaltet nützliche und unmittelbare Funktionen wie die Einstellung der Kontraste auf dem Display und die Anzeige der Daten zur Verwendung des Steuergeräts wie Zähler, Start und andere.

Darüber hinaus ermöglicht die Software die manuelle Programmierung von Datum und Uhrzeit oder deren direkte Ermittlung vom angeschlossenen PC.

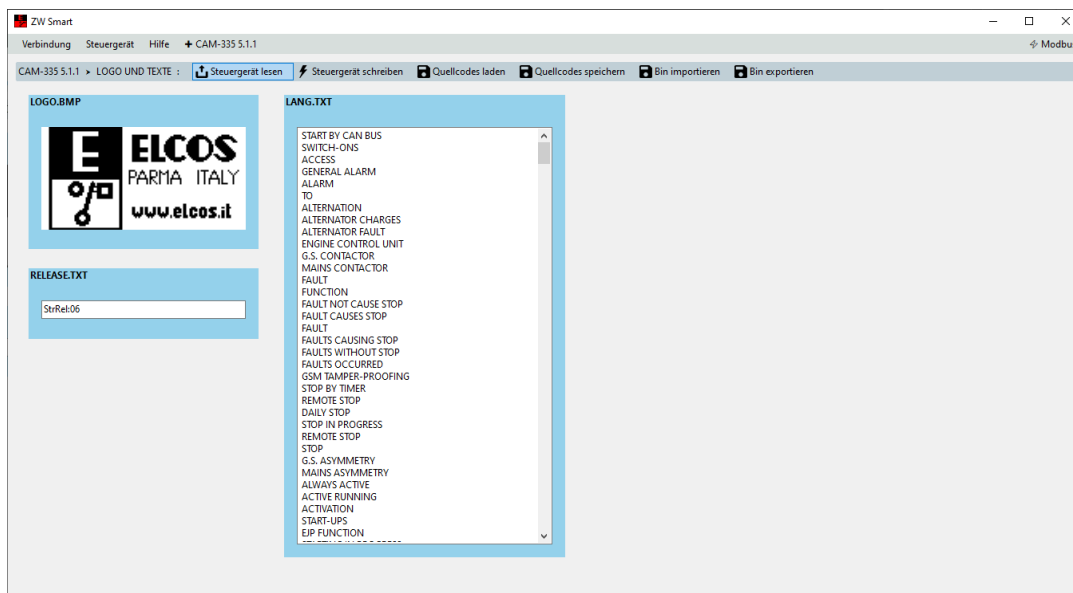


In diesem Fenster wird die Taste „Aktualisieren“ zur Ansicht der aktuellen Werte des Steuergeräts angezeigt.



LOGO und TEXTE

Die Software ermöglicht die grafische Gestaltung des Logos und Programmierung aller Meldungen nach Belieben, sofern es die Hardware des Steuergeräts zulässt. Außerdem kann die Version angezeigt werden.



In der Geräteleiste sind die folgenden Tasten verfügbar:



Dient der Erfassung der im angeschlossenen Steuergerät vorhandenen Logos und Texte.



Ermöglicht die Übertragung der angezeigten Logos und Texte an das Steuergerät.



„Quellcodes laden“: dient der Anzeige der gespeicherten Logos und Texte im Fenster.



„Quellcodes speichern“: erforderlich zum Speichern der angezeigten Einstellungen:

- logo.bmp
- release.txt
- text.txt



„Bin importieren“: dient der Anzeige der gespeicherten Logos und Texte im Binärformat.



„Bin exportieren“: ermöglicht das Speichern von Logos und Texten im Binärformat.

VERFAHREN für die INDIVIDUELLE GESTALTUNG VON LOGO und TEXTEN

Zur Änderung des Logos wird ein Designprogramm benötigt, das nicht in der Software enthalten ist.

1. Einstellungen vom Steuergerät lesen.
2. Im Quellformat speichern.
3. Datei .bmp und/oder Datei .txt nach Belieben ändern (Release-Datei nicht ändern).
4. Geänderte Dateien laden.
5. In das Steuergerät schreiben.

WICHTIG: es wird empfohlen, die Standardeinstellungen zu speichern, bevor Änderungen jeder Art vorgenommen werden.

HISTORISCH

Chronologische Liste der von der Steuereinheit aufgezeichneten Ereignisse.

KOMPATIBILITÄT

Die ZW-SMART-Software ist kompatibel mit:

- Windows 7 und höher.
- .NET Framework 4.8 und höher.

LIZENZ

Die Software ist vom Typ Freeware. Nutzerlizenz vor der Installation lesen und darin einwilligen.

Software User License Agreement

Copyright (c) <2018> <ELCOS s.r.l.>

Permission is hereby granted, free of charge, to any person obtaining a copy of this software and associated documentation files (the "Software"), to deal in the Software without restriction, including without limitation the rights to use, copy, modify, merge, publish, distribute, sublicense, and/or sell copies of the Software, and to permit persons to whom the Software is furnished to do so, subject to the following conditions:

The above copyright notice and this permission notice shall be included in all copies or substantial portions of the Software.

THE SOFTWARE IS PROVIDED "AS IS", WITHOUT WARRANTY OF ANY KIND, EXPRESS OR IMPLIED, INCLUDING BUT NOT LIMITED TO THE WARRANTIES OF MERCHANTABILITY, FITNESS FOR A PARTICULAR PURPOSE AND NONINFRINGEMENT. IN NO EVENT SHALL THE AUTHORS OR COPYRIGHT HOLDERS BE LIABLE FOR ANY CLAIM, DAMAGES OR OTHER LIABILITY, WHETHER IN AN ACTION OF CONTRACT, TORT OR OTHERWISE, ARISING FROM, OUT OF OR IN CONNECTION WITH THE SOFTWARE OR THE USE OR OTHER DEALINGS IN THE SOFTWARE.

ELCOS s.r.l.

www.elcos.it

info@elcos.it